



Détails du poste	
Intitulé du poste : Responsable de programme, Corridor de Lobito	Titre du supérieur hiérarchique : Directeur pays, RDC
Grade : JG 5	Collaborateurs directs : Chargé de programme
Département : Programme pays RDC	Lieu d'affectation : Kolwezi, Lualaba, RDC
Résumé du poste	
<p>Le/la Responsable de programme dirigera la mise en œuvre du Programme du Corridor de Lobito financé par l'Union européenne (Kolwezi–Dilolo), avec un accent particulier sur les flux commerciaux de minerais et de minerais critiques. Il/elle appuiera le Directeur pays, RDC, et le Coordinateur de programme dans les engagements et la gestion des relations avec les agences gouvernementales, avec pour mandat général de faciliter les flux commerciaux de minerais. Il/elle dirigera les activités tout au long du cycle de gestion de projet, notamment les phases de conception, de planification et de mise en œuvre ; le suivi, l'évaluation, la collaboration, l'apprentissage et la diffusion ; l'assurance qualité, les rapports et la supervision avec des comités de pilotage réguliers ; ainsi que l'engagement des parties prenantes, y compris la coordination avec les équipes pays et régionales et les parties prenantes externes.</p> <p><i>Le Corridor de Lobito</i> est une route commerciale stratégique reliant les régions riches en minerais de la RDC et de la Zambie aux marchés mondiaux via le port angolais de Lobito, jouant un rôle essentiel dans l'exportation du cuivre, du cobalt et d'autres minerais essentiels. Avec le soutien de l'UE, le programme renforce la coordination institutionnelle, simplifie les procédures de traçabilité des minerais, améliore les systèmes numériques de commerce, soutient l'alignement des politiques RDC–Angola et mobilise le secteur privé afin d'améliorer l'efficacité du corridor.</p> <p>Le/la titulaire du poste supervisera un Chargé de programme pendant la mise en œuvre et l'exécution du programme, et assurera le leadership quotidien, la coordination et l'assurance qualité. Le rôle travaille également en étroite collaboration avec le Directeur pays RDC afin de soutenir la cohérence entre la mise en œuvre au niveau du corridor et les priorités nationales du programme. Le poste collabore étroitement avec les équipes programmatiques et techniques basées à Kinshasa et les experts régionaux à Nairobi, notamment Résultats et Impact, les fonctions du Hub de mise en œuvre des programmes, Infrastructure de transport, Compétitivité des entreprises, Genre et Inclusion, Communications, Audit et Risques, afin de garantir la rigueur technique, la gestion des risques et un engagement efficace avec les principales parties prenantes nationales et régionales.</p>	
Rôles et responsabilités	
<p>Leadership du programme, mise en œuvre et gestion du cycle de programme : (40 %)</p> <ul style="list-style-type: none"> • Appuyer le Directeur pays RDC et travailler en étroite collaboration avec le Coordinateur de programme dans la gestion de la mise en œuvre et de l'exécution du Programme du Corridor de Lobito, y compris l'élaboration et la mise à jour des stratégies de programme, des plans de travail annuels, des budgets et des calendriers de mise en œuvre. • Assurer la mise en œuvre globale des activités du programme conformément aux objectifs, délais et budgets convenus, avec un accent particulier sur la facilitation du commerce des minerais et minerais critiques le long du corridor Kolwezi–Dilolo. • Garantir les bonnes pratiques de gestion du cycle de programme tout au long du cycle de vie du projet, y compris la conception du projet, l'élaboration des termes de référence et des spécifications techniques, la mobilisation, les achats, la gestion des contrats, la mise en œuvre, les rapports, la clôture et la planification de la durabilité. • Assurer le respect des directives de gestion du cycle de programme de TMA et des exigences des bailleurs telles que stipulées dans les accords de contribution de l'UE et autres. 	

Gestion financière, subventions et conformité aux exigences des bailleurs : (20 %)

- Comprendre les sources de financement du programme et les calendriers de mise en œuvre convenus avec les bailleurs, et suivre l'exécution afin de veiller à ce que les activités restent dans le périmètre, le budget et les délais approuvés.
- Assurer le respect des procédures et directives de gestion des subventions, y compris l'évaluation, la mise en œuvre, les rapports, les modifications et la clôture.
- Documenter clairement et communiquer tout changement substantiel de périmètre, de budget ou de calendrier aux parties prenantes internes et externes concernées.

Gestion des risques, contrôles et sauvegarde : (10 %)

- Appliquer les normes les plus élevées en matière de contrôles et de pratiques de gestion des risques, et intégrer une forte culture du risque et du contrôle dans l'ensemble du programme.
- Faire preuve de discernement et procéder à des remontées rapides dans la gestion de tous les types de risques, notamment les risques opérationnels, fiduciaires, de fraude, de sauvegarde et de réputation.
- Identifier, analyser et signaler les événements ou incidents liés aux risques en temps opportun, en mettant l'accent sur l'analyse des causes profondes et la mise en œuvre de mesures d'atténuation.
- Maintenir une tolérance zéro à l'égard de la corruption, de la fraude et des pratiques corruptives, et signaler immédiatement toute conduite répréhensible suspectée ou avérée.
- Respecter les politiques et procédures de sauvegarde et signaler rapidement toute préoccupation en matière de sauvegarde.
- Suivre toutes les formations obligatoires dans les délais impartis.

Opérations du corridor, facilitation du commerce et coordination institutionnelle

- Superviser l'engagement avec les principales institutions publiques impliquées dans le commerce des minerais et le commerce ferroviaire, notamment la DGDA, la SNCC, l'OCC, le CEEC, les autorités minières, les administrations provinciales et autres.
- Soutenir l'amélioration de la coordination institutionnelle et de l'efficacité opérationnelle le long du Corridor de Lobito, contribuant à réduire les délais de dédouanement, à simplifier les procédures et à réduire les barrières non tarifaires.
- Orienter la mise en œuvre des réformes liées à la modernisation douanière, aux systèmes numériques de commerce (par exemple SEGUCE, SYDONIA, ECTS) et aux améliorations opérationnelles au niveau du corridor.

Engagement des parties prenantes et partenariats : (10 %)

- Gérer les relations et les communications avec les parties prenantes internes et externes, y compris les bailleurs (UE, USAID, Royaume-Uni et autres), les homologues gouvernementaux, les organismes régionaux, les acteurs du secteur privé, les consultants et les prestataires de services.
- Présenter clairement le périmètre, les objectifs, les calendriers, les budgets, les risques et les livrables du programme aux parties prenantes.
- Mobiliser les sociétés minières, les opérateurs ferroviaires et les prestataires logistiques dans le cadre d'un dialogue public-privé structuré afin de veiller à ce que les réformes répondent aux réalités opérationnelles.

Résultats, apprentissage, genre et gestion des connaissances : (10 %)

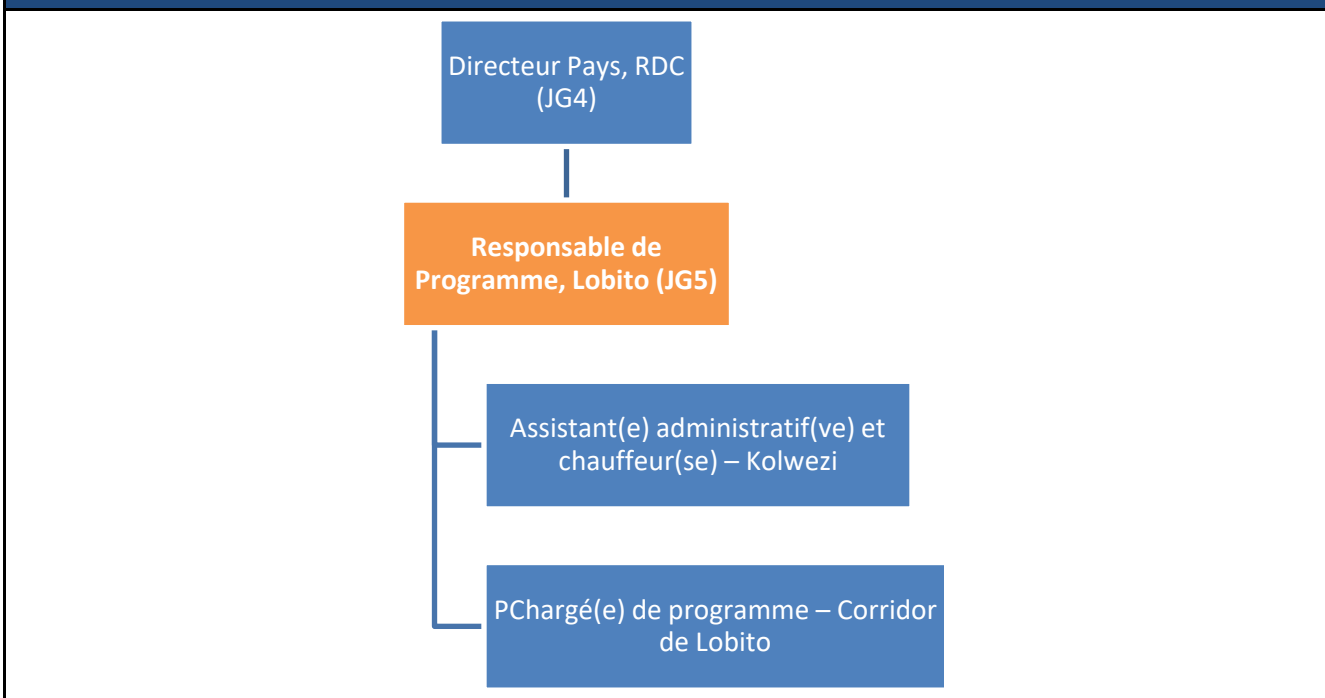
- Utiliser les outils disponibles, ou en élaborer de nouveaux si nécessaire, pour suivre les progrès aux niveaux des activités, des produits et des résultats.
- Mettre en place des mécanismes de collecte de données pour appuyer des rapports de résultats et un apprentissage fondé sur des données probantes.

- Assurer l'intégration d'indicateurs et de pratiques sensibles au genre et répondant aux enjeux de genre dans toutes les activités du programme.
- Documenter les enseignements tirés et les bonnes pratiques, et promouvoir leur utilisation dans le portefeuille RDC et les initiatives régionales.
- Participer à des événements réguliers de réflexion, d'apprentissage et de partage des connaissances, et les promouvoir.

Communications et collaboration institutionnelle : (10 %)

- Collaborer avec l'Unité de communication afin de définir et de suivre le plan de communication du programme conformément à la Stratégie de communication institutionnelle de TMA et aux exigences de visibilité des bailleurs.
- Communiquer efficacement les progrès et résultats du programme aux parties prenantes internes et externes afin de soutenir la mission, la visibilité et la crédibilité de TMA.
- Travailler en étroite collaboration avec les fonctions institutionnelles et régionales de TMA, notamment Affaires institutionnelles et mobilisation de fonds, Résultats et Impact, Hub de mise en œuvre des programmes, Genre et Inclusion, Audit et Risques, et les équipes régionales axées sur les résultats, afin d'assurer une mise en œuvre intégrée et des livrables de haute qualité.
- Promouvoir et respecter les valeurs fondamentales de TMA et assurer le respect des politiques et procédures organisationnelles.
- Toute autre responsabilité connexe pouvant être assignée par le supérieur hiérarchique de temps à autre.

Positionnement organisationnel



Qualifications académiques et professionnelles

- Diplôme universitaire en commerce, économie, études du développement, finance, commerce international, planification, politiques publiques, logistique, chaîne d'approvisionnement, économie des transports, exploitation minière ou disciplines liées aux industries extractives, ou dans un domaine étroitement connexe. Les candidats ayant d'autres parcours académiques peuvent être considérés s'ils démontrent une solide expérience ou des qualifications formelles en gestion de programme ou de projet, facilitation du commerce, douanes et commerce de corridor, intégration régionale (ZLECAf/CER),

développement du secteur privé, ou chaînes de valeur des minerais et minerais critiques. Une certification professionnelle en gestion de projet ou de programme constitue un atout.

Expérience professionnelle

- Un diplôme universitaire de Licence avec au moins dix (10) ans d'expérience pertinente, dont trois (3) ans dans un rôle de programme ou une fonction managériale, ou un diplôme universitaire de Master avec au moins huit (8) ans d'expérience pertinente, dont trois (3) ans dans un rôle de programme ou une fonction managériale.
- Expérience avérée en facilitation du commerce, douanes ou gestion des frontières, programmes de corridors ou de logistique, et/ou chaînes de valeur des minerais et minerais critiques, avec une interaction démontrée avec les ministères, départements et agences gouvernementaux ainsi qu'avec les acteurs du secteur privé.
- Solide connaissance des cadres d'intégration régionale (ZLECAf, SADC, COMESA et autres CER), des politiques commerciales et douanières, et expérience antérieure dans des programmes financés par des bailleurs, de préférence dans des environnements opérationnels complexes.

Compétences techniques et comportementales

- Solides compétences en gestion de programme et financière, avec une expérience dans la mise en œuvre de programmes complexes financés par des bailleurs.
- Bonne compréhension de la facilitation du commerce, des douanes et de la gestion des frontières, des opérations de corridor, ainsi que des chaînes de valeur des minerais ou minerais critiques.
- Capacité avérée à mobiliser et influencer les institutions gouvernementales, les opérateurs du secteur privé (mines, rail, logistique), les bailleurs et les partenaires de développement.
- Excellentes compétences analytiques, de résolution de problèmes et de gestion des parties prenantes dans des environnements complexes et à haut risque.
- Solides compétences en communication écrite et orale, y compris la production de rapports de qualité et la présentation de questions techniques.
- Bonne compréhension des cadres d'intégration régionale (ZLECAf, SADC ou autres CER) et de l'économie politique de la RDC.
- Capacité à travailler de manière autonome et collaborative au sein d'équipes pluridisciplinaires et géographiquement dispersées.
- Maîtrise de l'anglais et du français (oral et écrit). Le français est essentiel pour l'engagement avec les parties prenantes en RDC.

Informations complémentaires

- Le/la responsable de programme assurera une coordination étroite avec l'Autorité du Corridor de Lobito (LCTTFA), les autorités douanières et autres ministères, départements et agences impliqués dans les processus de traçabilité des minerais, ainsi qu'avec les agences ferroviaires, les sociétés minières et les opérateurs logistiques, en étroite collaboration avec le Coordinateur principal de programme et le Chargé de programme, afin d'assurer la mise en œuvre effective des réformes de facilitation du commerce et du corridor.
- Ce poste est basé à Kolwezi (province du Lualaba) et nécessite parfois des déplacements le long du corridor Kolwezi–Dilolo, ainsi que des missions périodiques à Kinshasa, Lubumbashi et dans les bureaux régionaux de TMA (y compris Nairobi).
- Le rôle est ouvert aux ressortissants de la RDC et exige la capacité d'opérer efficacement dans un environnement dynamique et à haut risque.

Validation

Job description



Nom du titulaire du poste :	Signature : _____	Date : _____
Nom du supérieur hiérarchique :	Signature : _____	Date : _____
Nom du contrôleur qualité contresignataire (CQA) :	Signature : _____	Date : _____