

Job description

Informations sur le poste	
Intitulé du poste : Responsable de programme, Benin	Supérieur hiérarchique : Directeur régional , Afrique de l'Ouest et ZLECAf
Grade : Groupe d'emploi 5	Supervision directe : Chargé de projet Benin, ainsi que d'éventuels Assistants Techniques
Département : Programme Afrique de l'Ouest	Référent technique : Directeur Commerce et Douanes
Assurance qualité : Directeur, Afrique de l'Ouest et ZLECAf	lieu d'affectation : Cotonou, Bénin
Le poste est ouvert aux personnes disposant du droit légal de travailler au Bénin sans permit de travail supplémentaire.	
Résumé du poste	
<p>TMA engage un nouveau programme sur les corridors Abidjan – Lagos et Cotonou, en consortium avec plusieurs agences. TMA recherche donc un Responsable de programme chargé de la gestion et de la mise en œuvre globale du programme au Bénin. La personne recrutée dirigera également la conception et l'exécution de l'ensemble des projets du programme pays Bénin en particulier ceux liés aux politiques commerciales, à la facilitation des échanges, les infrastructures des frontières, SPS/normes, aux douanes et à la gestion intégrée des corridors. Le poste couvre la gestion du cycle de projet, la conformité aux règles des bailleurs (notamment celles de l'UE) ainsi que le leadership technique en matière de facilitation des échanges et de systèmes douaniers.</p>	
Rôles et responsabilités	
<p>Gestion du programme et des projets</p> <ul style="list-style-type: none"> Piloter l'inception, la planification et la mise en œuvre du programme Bénin, en cohérence avec la planification du programme, la Stratégie 3 de TMA et son cadre de résultats. Soutenir le programme pays dans la formulation et l'exécution d'interventions en matière de facilitation des échanges, en ligne avec les activités approuvées et les programmes phares tels que celui de l'UE, spécialement Cotonou. Assumer la responsabilité de l'ensemble du cycle de gestion des projets (conception, supervision, suivi-évaluation, gestion contractuelle), en garantissant dépenses et résultats conformes. Il est important que le/la chef(fe) de projet applique les bonnes pratiques conformément aux lignes directrices de gestion du cycle de projet (PCM) de TMA et respecte toutes les exigences spécifiques de conformité des différents bailleurs de fonds. Assurer l'engagement des parties prenantes internes (équipes pays, centre de prestation de programmes : finances, passation de marchés, résultats, communication, impact) et externes (partenaires de mise en œuvre, bailleurs). Gérer les projets pour garantir la pertinence des résultats et indicateurs, le respect des délais et budgets, ainsi que la qualité technique des livrables. Soutenir le développement d'innovations et de solutions pratiques en facilitation des échanges et politiques commerciales en étroite collaboration avec les programmes régionaux. Collaborer avec l'équipe résultats de TMA pour produire l'information sur le Management Information System et soumettre les rapports trimestriels et annuels selon les attentes du bailleur. Assurer le respect des procédures de gestion des subventions, y compris évaluation, sélection, mise en œuvre, rapportage et clôture. Superviser les projets de facilitation du commerce en lien avec l'équipe régionale Commerce/Environnement, infrastructure, commerce inclusive et les aligner aux priorités aux niveaux mondial, continental, régional et national. 	

Job description

- Superviser l'ensemble du cycle de projet (conception, budgétisation, passation des marchés, contractualisation, élaboration des rapports et clôture), en accordant une attention particulière au respect des exigences de conformité liées aux financements des bailleurs de fonds.
- Coordonner efficacement avec les autres membres des consortia au besoin.
- Préparer et soumettre à temps des rapports narratifs et financiers de qualité aux bailleurs de fonds, en collaboration avec les partenaires du consortium, et appuyer la prise en compte des exigences des autres bailleurs, en collaboration avec les équipes régionales.
- Conduire le suivi orienté sur les résultats, la gestion des risques et les évaluations

Partenariats stratégiques et représentation

- Être l'interlocuteur principal des bailleurs de fonds sur toutes les questions liées au programme TMA Benin.
- Développer et maintenir des relations stratégiques avec le Ministère du Commerce du Benin, les douanes, la CEDEAO, l'UEMOA et autres parties prenantes.
- Engager le secteur privé et la société civile pour promouvoir l'intégration régionale.
- Représenter TMA dans les forums, groupes de travail et conférences sur la facilitation des échanges et la modernisation douanière.

Leadership du programme Benin

- Assurer le leadership global du programme TMA au Benin, en coordination avec les autres projets nationaux et de corridor.
- Identifier les synergies avec les autres initiatives TMA en Afrique de l'Ouest pour maximiser l'impact.
- Soutenir la mobilisation de ressources et le développement de propositions de financement.
- Agir comme relais principal entre le bureau Benin, l'équipe régionale et le siège.
- Collaborer avec les experts techniques et le siège pour intégrer les activités au Benin aux initiatives plus larges de TMA.

Suivi, évaluation et apprentissage

- Garantir l'application des meilleures pratiques en suivi, évaluation et apprentissage.
- Documenter et diffuser les leçons apprises sur la facilitation des échanges, les réformes douanières et la mise en œuvre de programmes financés par des bailleurs.
- Produire des analyses régulières sur la performance des corridors et des systèmes douaniers.

Travail d'équipe et communication

- Collaborer étroitement avec les équipes techniques et les départements du siège pour assurer excellence technique et alignement stratégique.
- Favoriser la collaboration et l'échange de connaissances au sein des équipes Afrique de l'Ouest.
- Produire des documents de communication percutants (rapports, études de cas, présentations) pour accroître la visibilité de TMA auprès de acteurs et des bailleurs.

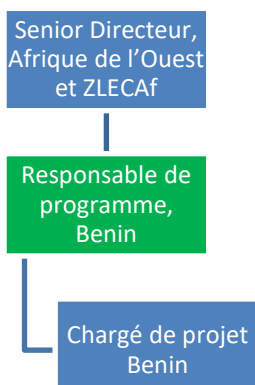
Dispositions générales

- Appliquer les normes les plus élevées en matière de contrôle et de gestion des risques, tant dans les pratiques que dans les comportements, et ancrer une culture positive du risque et du contrôle.

Job description

- Faire preuve de prudence, de discernement et d'un recours approprié et opportun aux mécanismes d'escalade dans la gestion de tous les types de risques (y compris le risque de fraude) liés à la fonction.
- Comprendre et respecter les processus pertinents de bout en bout, y compris les risques et contrôles qui s'y appliquent.
- S'efforcer d'identifier, de comprendre et de signaler en temps utile les événements, incidents et problèmes liés aux risques, en mettant l'accent sur le traitement des causes profondes et en assumant la responsabilité de la mise en œuvre des mesures d'atténuation identifiées.
- Suivre et achever toutes les formations obligatoires pertinentes dans les délais impartis.
- Contribuer à l'élaboration et à la révision d'outils et de procédures visant à documenter et partager les connaissances, à motiver les collaborateurs/équipes et à renforcer le respect des normes et obligations de conformité.
- Veiller à l'intégration d'indicateurs sensibles et réactifs au genre afin de suivre les progrès réalisés en matière d'intégration du genre.
- Participer régulièrement à des moments de réflexion, de partage de connaissances et d'apprentissage, formels et informels.
- Promouvoir et respecter les valeurs fondamentales de TMA et veiller au respect des politiques et procédures organisationnelles.
- Maintenir une tolérance zéro à l'égard de la corruption, de la fraude et des pots-de-vin, et veiller au signalement immédiat de tout acte de corruption ou comportement suspect susceptible de porter atteinte à la réputation de TMA.
- Respecter les politiques et procédures de sauvegarde et signaler immédiatement toute préoccupation en la matière.
- Exécuter toute autre responsabilité connexe pouvant être confiée par le supérieur hiérarchique.

Positionnement organisationnel



Qualifications académiques et professionnelles

- Une licence ou une maîtrise en Commerce international, Administration des affaires, Économie, Études du développement ou domaine connexe.
- Certifications professionnelles en gestion de projet (PRINCE2, PMP) souhaitées.

Expérience professionnelle

Job description

- Pour les titulaires d'une licence, au moins dix années d'expérience progressive dans la gestion de programmes de grande envergure et complexes financés par des bailleurs de fonds, y compris des projets financés par l'UE ; et pour les titulaires d'une maîtrise, au moins huit années.
- Un minimum de trois années d'expérience en management est obligatoire.
- Expérience avérée en facilitation des échanges et réformes douanières.
- Expérience de collaboration avec des organisations régionales (CEDEAO, UEMOA) et les administrations nationales du commerce ou des douanes.
- Succès démontré dans la gestion de relations avec les bailleurs.

Compétences techniques et comportementales

- Excellentes compétences en gestion du cycle de projet, y compris en budgétisation et en suivi financier de programmes financés par l'UE (y compris une expérience avérée de l'utilisation d'OPSY).
- Bonne compréhension des contextes nationaux et régionaux ouest-africains sur les plans socio-politique et économique, ainsi que des dynamiques de commerce régional et d'intégration.
- Capacité à encadrer et à renforcer les capacités des équipes de programme afin de garantir une compréhension large des concepts essentiels au sein de l'organisation.
- Solide compréhension des opérations douanières, de la gestion des frontières, des régimes commerciaux en Afrique de l'Ouest et des outils de facilitation des échanges.
- Maîtrise bilingue du français et de l'anglais (oral et écrit) indispensable.
- Excellentes aptitudes en communication, en négociation et en gestion des parties prenantes.
- Capacité à établir et à entretenir des partenariats solides avec les principales parties prenantes internes et externes.
- Solides compétences en travail d'équipe et en facilitation, avec la capacité de créer un consensus entre des équipes et des partenaires divers.
- Excellentes capacités de communication, avec une aptitude démontrée à traduire des résultats et des contenus techniques en messages clairs et convaincants pour les bailleurs de fonds et les autres parties prenantes.
- Expérience de travail dans des organisations matricielles et de gestion de la collaboration transversale entre bureaux de terrain et siège.
- Capacité à influencer, à développer et entretenir des relations de travail et des réseaux efficaces et productifs.
- Esprit stratégique et fortes capacités de résolution de problèmes.
- Grand sens de l'initiative, forte motivation personnelle et capacité à travailler avec un niveau de supervision limité.

La maîtrise de l'anglais et du français (oral et écrit) est requise.

Risques liés au poste.

Sign off

Nom du titulaire du poste :	Signature: _____	Date: _____
Nom du responsable hiérarchique :	Signature: _____	Date: _____
Nom du responsable de la qualité de la contre-signature (CQA) :	Signature: _____	Date: _____